



**1号環状線(南行)で終日通行止めによるリニューアル工事を実施します
【梅田⇒夕陽丘】11月10日(火)午前4時～20日(金)午前6時(10日間)**

※環状線と接続する12号守口線の一部区間(南森町・扇町付近)は、11月27日(金)午前6時まで引き続き通行止め工事を行います。

阪神高速道路株式会社は、安全・安心・快適を未来につなげるため、構造物の長寿命化に向けた「高速道路リニューアルプロジェクト」に取り組んでいます。その一環として、2020年11月に実施する『1号環状線リニューアル工事 2020 南行』の日程等の詳細が決まりましたのでお知らせします。

皆さまへのご迷惑などを最小限とするよう取り組んでまいります。阪神高速道路及び周辺道路の混雑が予想されることから、お車のご利用をお控えいただくか、広域う回やご利用時間帯の変更などをご検討いただきますよう、ご理解とご協力をお願いいたします。

今回のリニューアル工事の実施にあたり、「『1号環状線リニューアル工事 2020 南行』特設サイト」を開設し、通行止めの詳細情報やう回情報、渋滞予測などを提供しておりますので是非ご覧ください。



『1号環状線リニューアル工事 2020 南行』による終日通行止めの概要

	〔STEP1〕(10日間) 1号環状線 梅田⇒夕陽丘	〔STEP2〕(7日間) 12号守口線 南森町・扇町付近
期間	11月10日(火)午前4時～20日(金)午前6時	11月20日(金)午前6時～27日(金)午前6時
区間	梅田出口⇒夕陽丘入口(池田線上り～環状線南行) 天神橋JCT⇒扇町入口(守口線下り) 南森町出口⇒天神橋JCT(守口線上り)	天神橋JCT⇒扇町入口(守口線下り) 南森町出口⇒南森町入口(守口線上り) ※環状線全線通行可
閉鎖 出入口	入口：梅田、堂島、高麗橋、長堀、南森町、長柄 出口：北浜、本町、道頓堀、夕陽丘、扇町	入口：長柄 出口：扇町 ※環状線の全出入口 南森町入口 } 通行可
通行止 区間		

『1号環状線リニューアル工事 2020 南行』の概要

■1号環状線の現状

1号環状線は大阪市内中心部に位置し、環状線から放射線状に伸びた各路線を連絡する役割を担う路線であり、1日のご利用台数は約25万台（2019年度平日平均）にも上る大阪都市圏の道路ネットワークの最重要路線です。

前回の大規模補修工事（2001年、2002年に実施）からは20年近くが経過し、現在では経年劣化による舗装や伸縮継手などの損傷が顕在化し、走行の快適性を低下させる一因になっています。

また、供用から50年以上経過する中で、車両の大型化や大型車の繰り返し走行負荷の蓄積により、道路橋の床面であるコンクリート床版などで、構造物の損傷が進展しつつあります。



1号環状線の舗装の損傷状況

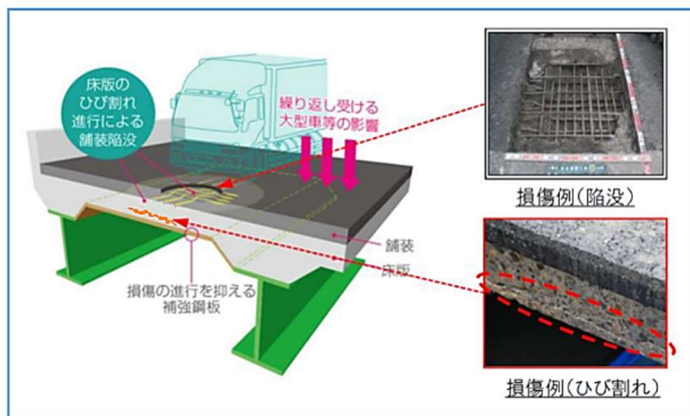


前回の1号環状線大規模補修工事の様子（2002年）

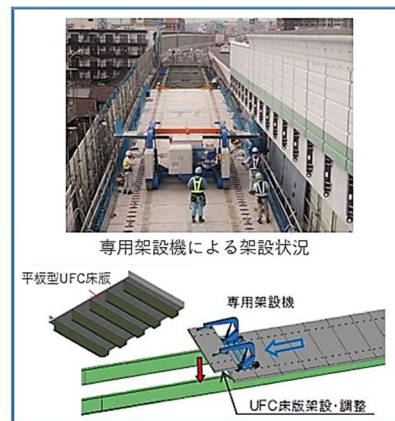
■リニューアル工事の実施概要

経年劣化により発生した舗装や伸縮継手の損傷の補修工事を、終日通行止めでの集約化・効率化により10日間で全面的に実施し、安全性・走行性の向上、沿道環境の改善を図ります。さらに、コンクリート床版の長寿命化に向けた高性能床版防水の実施、わかりやすい道路案内の実現に向けた案内標識のレイアウトの改善やカラー舗装の実施、電気通信設備及び機械設備の更新等も行います。

また、1号環状線と接続する12号守口線の一部区間（南森町・扇町付近）において、コンクリート床版のひび割れの進行が加速し陥没など道路にとって致命的な損傷につながる恐れもあるため、この度、施工上の制約が多い都心部における阪神高速道路本線では初めてとなる床版取替工事を実施します。今般の床版取替工事においては、最新の技術・工法の採用に加え、可能な限り事前に実施できる工事をリニューアル工事の実施前に行うことで通行止め期間の大幅な短縮を図り、17日間の終日通行止めによって完了させる予定です。（※工事の詳細な内容は、10ページ以降をご覧ください。）



コンクリート床版の深刻な損傷の一例



コンクリート床版の取替工事

■通行止めの実施ステップ

『1号環状線リニューアル工事 2020 南行』では、まず、STEP1 として、1号環状線（梅田⇒夕陽丘）で10日間の終日通行止めを行い、コンクリート床版の取替工事に着手するほか、コンクリート床版の高性能床版防水や、舗装の全面的な補修、劣化した伸縮継手の取替等の工事を行います。

次に STEP2 では、通行止め区間を12号守口線の南森町・扇町付近のみに縮小した上で、さらに終日通行止めを7日間継続し、コンクリート床版の取替工事を完了させます。なお、STEP2（11月20日午前6時～）は、1号環状線全線と12号守口線南森町入口は通行可能となります。

	〔STEP1〕(10日間) 1号環状線 梅田⇒夕陽丘	〔STEP2〕(7日間) 12号守口線 南森町・扇町付近
期間	11月10日(火) 午前4時～20日(金) 午前6時	11月20日(金) 午前6時～27日(金) 午前6時
主な 工事概要	<ul style="list-style-type: none"> ・コンクリート床版の取替 ⇒ 損傷床版の更新 (STEP1とSTEP2に渡って、連続して施工実施) ・コンクリート床版の防水機能の向上 ⇒ 床版の長寿命化 ・舗装補修・伸縮継手取替 ⇒ 走行の快適性向上 ・道路標識・看板取替・区画線改良 ⇒ 道路案内の向上・交通安全性向上 	※舗装補修、標識取替工事等の残工事についても実施
通行止 区間	<p>STEP1通行止区間 (閉鎖出入口)</p> <p>床版取替工事区間</p>	<p>STEP2通行止区間 (閉鎖出入口)</p> <p>床版取替工事区間</p>

期間中の交通影響予測

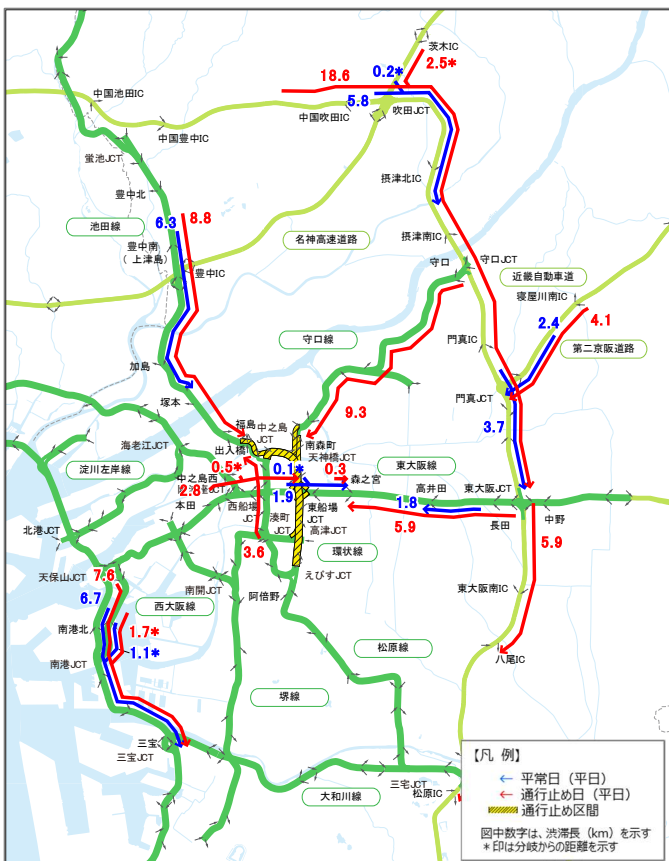
STEP1 では、通行止めに伴い近畿自動車道等へのう回が増え、平常時よりも渋滞が増加すると予測しています。また、阪神高速道路においても、通行止め区間直近の端末出口^注（11号池田線梅田出口、12号守口線南森町出口、1号環状線土佐堀出口、13号東大阪線森之宮出口など）では、多くの車両が一般道路に退出することになるため、当該出口周辺の信号待ちなどによる滞留車両の影響により、端末出口を先頭とした激しい渋滞の発生を予測しています。

STEP2 では、渋滞の規模は全体的には減少するものの、通行止め区間直近の端末出口（12号守口線南森町出口、1号環状線北浜出口）などで、激しい渋滞の発生を予測しています。

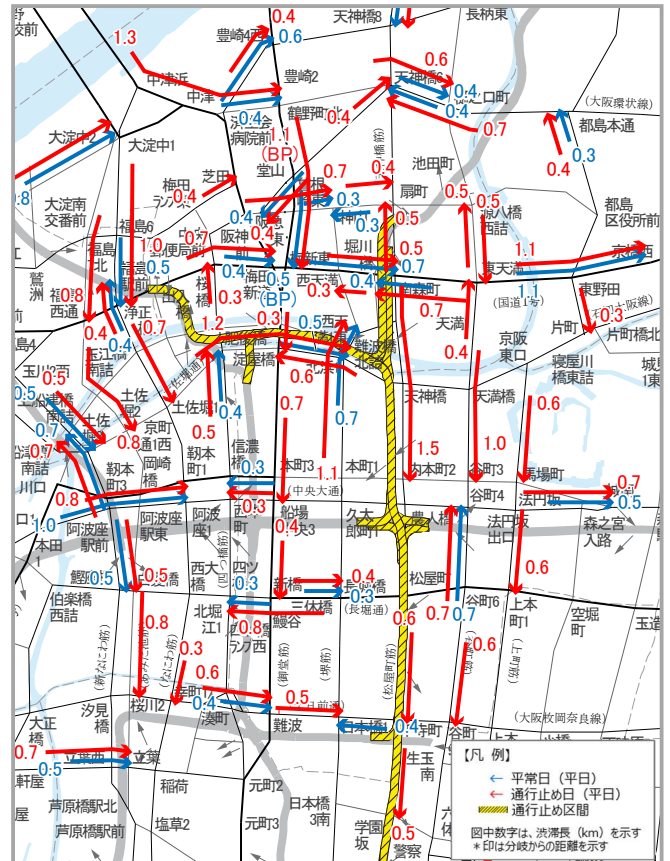
また、大阪市内中心部の一般道路においては、STEP1 では、通行止め区間と並行する御堂筋、松屋町筋、谷町筋、上町筋、なにわ筋、あみだ池筋などで、通行止め区間をう回する車両の増加による激しい渋滞の発生を予測しており、STEP2 でも、守口線扇町入口へのアクセス路を中心に、渋滞の増加を予測しています。

STEP1・STEP2の朝夕ピーク時間帯（8時台・17時台）における渋滞予測結果は、別紙①にてご確認ください。

^注 本線または分岐後の渡り線が通行止め区間と直結するため、本線や渡り線を利用する車両にとって最終出口となることから、平常時と比べ出口の利用台数が大幅に増加し、信号待ちなどによる滞留車両の発生による渋滞が懸念される出口



STEP1での高速道路の渋滞予測※（平日17時台）



STEP1での一般道路の渋滞予測（平日17時台）

※2018年の交通量を参照して通行止めした場合の渋滞状況を予測

“渋滞をさけた利用”について

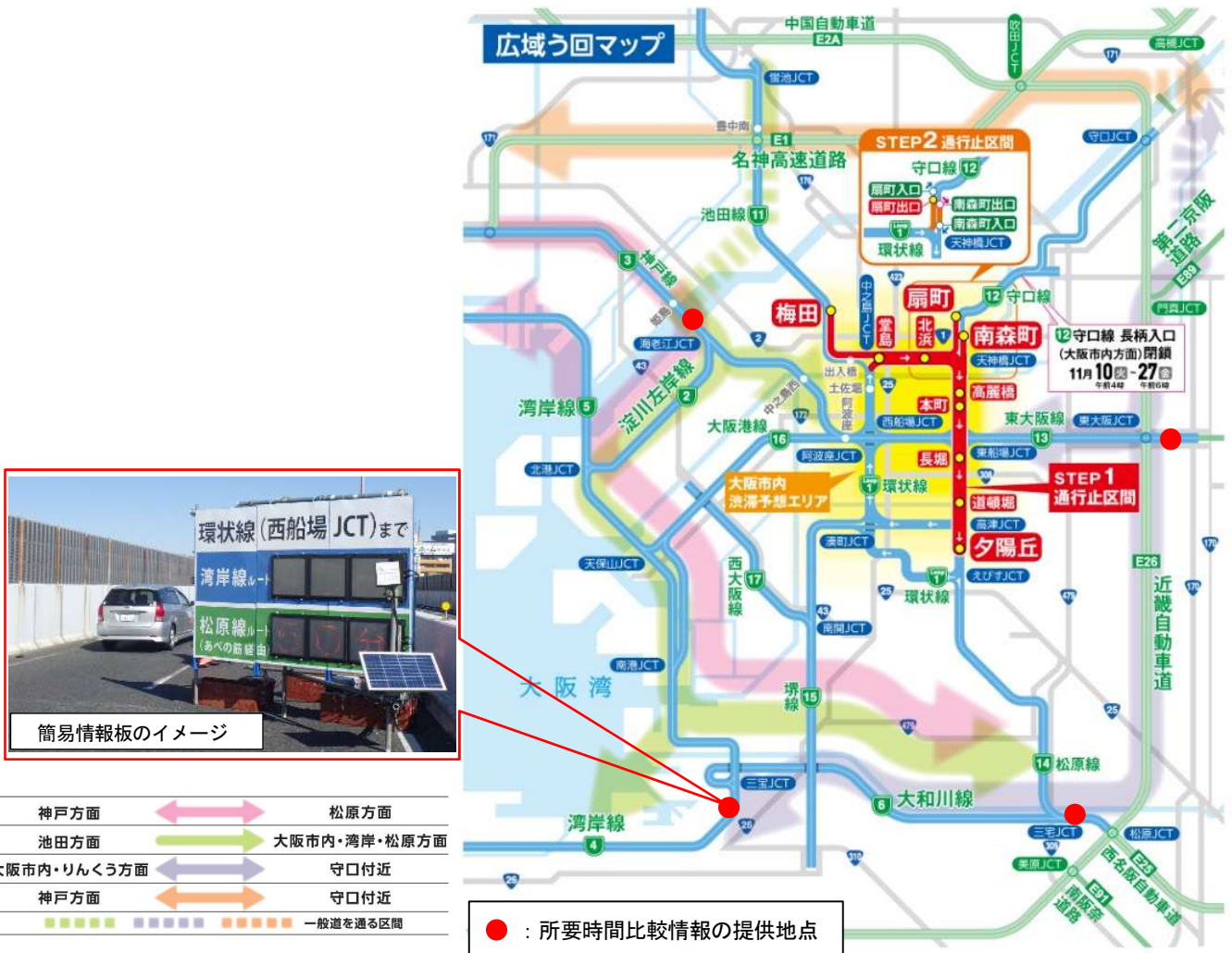
通行止め期間中は、大阪市内中心部や、11号池田線及び12号守口線の大阪市内方面行きにおいて、通過に相当の時間を要する激しい渋滞の発生が予測されています。そのため、お車のご利用を控えていただくか、ご利用される場合には、下記を参考にできる限り渋滞をさけた利用をご計画ください。

■ 渋滞区間をさけた利用

○ 『広域う回』により大阪市内の通過をさける

近畿自動車道や6号大和川線などを利用することで、激しい渋滞の発生が予測される大阪市内の通過をさけることができます。

『広域う回』を選択していただきやすくなるよう、東大阪、三宝、海老江、三宅の各JCTの手前において、大阪市内通過ルートと『広域う回』ルートの所要時間を比較する簡易情報板を非常駐車帯等に設置します。『広域う回』を選択する際の参考としてご活用ください。



※他の有料道路をご利用の場合は別途高速道路料金が必要です

『広域う回』のイメージ

○『**う回乗継**』を活用して渋滞区間をさける

通行止め期間中は、通行止め区間をう回する様々な経路で『**う回乗継**』が可能になります。

『**う回乗継**』対象出口が複数ある路線では、対象出口の手前に標識車を配置し、渋滞時に手前の出口の利用を案内するなど、渋滞状況を踏まえた『**う回乗継**』の案内情報を提供します。道路情報板や標識車による情報を参考に、渋滞影響が少ない『**う回乗継**』対象出口をご利用ください。

なお、『**う回乗継**』の適用や対象の出口・入口の詳細については別紙②をご参照ください。

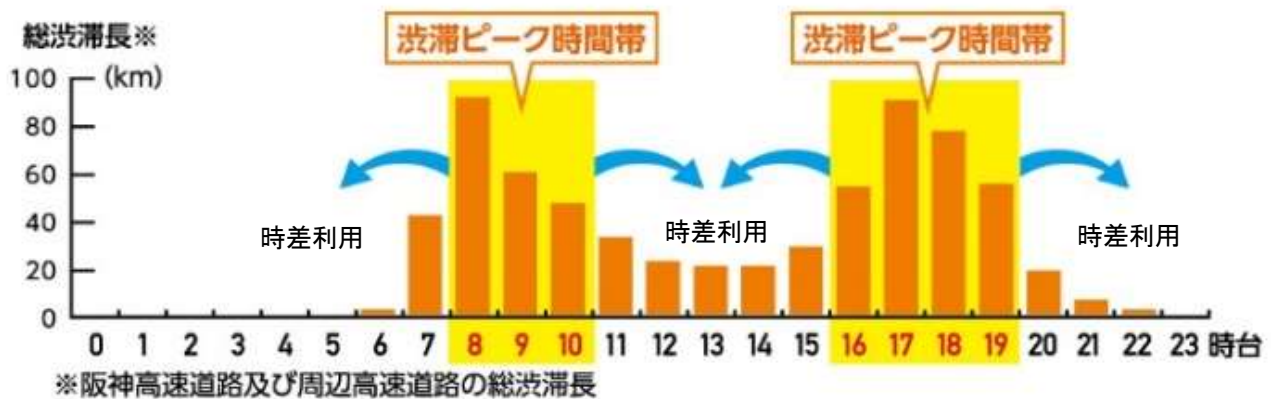


神戸方面から守口方面に向かう際に、土佐堀出口から渋滞が発生している場合のう回乗継のイメージ

■**渋滞ピーク時間帯をさけた利用**

○『**時差利用**』で渋滞のピーク時間帯をさける

渋滞のピーク時間帯は朝夕です。渋滞区間のう回に加え、利用時間帯を普段より早く、または遅く変更する『**時差利用**』により、渋滞のピーク時間帯をさけた利用をご検討ください。



高速道路における期間中の予測渋滞長の推移

期間中に役立つ情報の入手方法について

■ 『1号環状線リニューアル工事 2020 南行』 特設サイト

「利用可能な出入口」や「う回乗継情報」などを利用路線ごとにご確認いただける他、「時間帯別の渋滞予測」、「工事概要」や「工事進捗」など、通行止め期間中のご利用に役立つ情報をご確認いただけます。

当サイトの情報をご確認いただき、お車のご利用をお控えいただくか、う回や利用時間帯の変更などの「渋滞をさけた利用」をご検討いただくとともに、時間に余裕をもってお出かけいただきますようお願いいたします。

『1号環状線リニューアル工事 2020 南行』 特設サイト

URL : <https://hanshin-exp.co.jp/renewal/loop-s2020/>

※PC とスマートフォンに対応しています



① 路線別利用案内

期間中も「利用可能な出入口」や渋滞のう回としても活用できる『う回乗継』、知っておきたい渋滞予測など、期間中に役立つ様々な情報を路線ごとにご確認いただけます。

② 『う回乗継ナビ』

出発路線・目的路線を選択すると、『う回乗継』の対象出入口をご確認いただけます。

対象出口には渋滞影響の程度がアイコン表示されていますので、ご利用出口を検討する際の参考としてご活用ください。さらに、ご利用出入口を選択いただくと、(株)ナビタイムジャパンが運営する経路検索サービス(『う回ルート検索システム』)にリンクし、出口・入口間の一般道路のルートについてもご確認いただけます。

“確認結果”

3 神戸線 → 12 守口線

う回乗継の対象出入口と渋滞影響

3 神戸線	海老江出口
中之島西出口	西長堀出口
16 大阪港線	阿波座出口
環状線	土佐堀出口
11 池田線	出入橋出口
13 東大阪線	法円坂出口

12 守口線 扇町入口

※中之島西出口→堂島入口への乗継はご利用いただけません

【凡例】
渋滞予測
車 トラック トラック

(出発路線・目的路線に対し、う回乗継の対象出入口を表示)

う回乗継を使って渋滞をさける

通行止期間中は、1号環状線付近を先頭とした渋滞が予想されます。そのため、渋滞の影響を受けにくいう回乗継出口をあらかじめ確認のうえ、ご利用ください。
なお、渋滞は常に変わりますので、道路情報板等で渋滞状況をご確認のうえ、う回乗継を有効にご活用ください。

う回乗継の利用イメージ

「う回乗継」を活用した渋滞区間をさけた利用のイメージ

選択してください

う回乗継の対象出口・入口間の一般道路(扇町入口 (12号守口線))

う回乗継出口 中之島西出口 (3号神戸線) → う回乗継入口 扇町入口 (12号守口線)

検索する

「う回ルート検索システム」(NAVITIME運営)へ移動します。

(う回乗継の出口・入口間のルートも検索できます)

『う回乗継ナビ』のイメージ

③『う回ルート検索システム ～1号環状線リニューアル工事 2020 南行対応～』

期間中に、お車を利用する場合には、渋滞をう回するルートや時差利用の検索ができる、『う回ルート検索システム ～1号環状線リニューアル工事 2020 南行対応～』（株ナビタイムジャパン運営）をご活用いただき、渋滞をさけた利用をご計画ください。

『う回ルート検索システム』は、『1号環状線リニューアル工事 2020 南行』に対応した総合的な経路検索サービス（PC・スマートフォンに対応）です。出発地・到着地、および出発/到着時刻を入力いただくだけで、期間中の渋滞影響の予測を踏まえたルートや所要時間などをご確認いただけます。また、前後の時間帯での移動や、電車利用の場合などとの所要時間を比較することもできます。

『う回ルート検索システム』は、『1号環状線リニューアル工事 2020 南行』特設サイト(<https://hanshin-exp.co.jp/renewal/loop-s2020/>)でご案内しています。



通行止め期間中の交通影響を踏まえたう回ルートや所要時間が確認できる



前後の時間帯やオフピーク時の所要時間が比較できるほか、電車利用のルートの検索・比較も可能

※『う回ルート検索システム ～1号環状線リニューアル工事 2020 南行対応～』は、(株)ナビタイムジャパンが運営しています。

(株)ナビタイムジャパン メディア事業部
TEL : 03-3402-0864 (平日 10:00-19:00)

■その他の情報入手方法

『1号環状線リニューアル工事 2020 南行』では、テレビ・ラジオCM、新聞広告、交通機関広告、インターネット広告、ポスター・リーフレット、横断幕・立看板、道路情報板などの様々な広報媒体を用いて、通行止めの期間・区間、さらにはう回情報などを幅広くお知らせします。

また、通行止め期間中は、道路上の情報板や標識車等で、交通情報やう回情報の提供や、安全に走行いただくための注意の呼びかけを行います。高速道路を走行される際は、これらの情報をご活用いただき、安全に走行していただきますようお願いいたします。

① 日本道路交通情報センターの道路交通情報

道路交通情報 Now! で道路交通情報をご確認いただけます。

URL: <http://www.jartic.or.jp/>

② 阪神高速テレホンサービス「愛ウェイダイヤル」

自動音声案内により阪神高速道路の最新の交通情報をご確認いただけます。(24 時間対応)

大阪地区：06-6576-1620 兵庫地区：078-321-1620

③ モバイル向け交通情報サービス「阪神高速はしれ Go!」

阪神高速道路のリアルタイムの交通情報をご確認いただけます。

URL: <https://www.8405.jp/>

④ 『1号環状線リニューアル工事 2020 南行』特設フリーダイヤル

通行止めの期間・区間、利用できる出入口、う回乗継情報、渋滞予測、工事概要等についてお問い合わせいただけます。

<フリーダイヤル> 0120-84-1620

<対応時間>

	～11月9日(月)	8:30～19:00
11月10日(火)	～11月19日(木)	0:00～24:00
11月20日(金)		0:00～22:00
11月21日(土)	～11月26日(木)	6:00～22:00
11月27日(金)		6:00～19:00

⑤ Twitter・Facebook による情報提供

Twitter や Facebook を活用し、工事進捗状況や交通状況など、きめ細やかな情報配信を逐次、行っていきます。

その他、道路情報ラジオ(1620kHz)、道路情報ターミナル、ETC2.0、VICSなどで、通行止めに係る交通情報等を提供してまいります。



様々な広報媒体共通の告知デザイン

構造物の長寿命化（リニューアル）

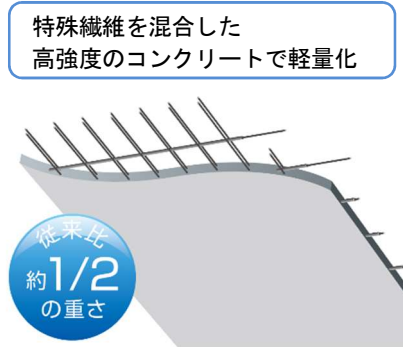
1) 損傷が進展した床版の取り替え

12号守口線 南森町・扇町付近のコンクリート床版では、水平方向のひび割れやコンクリートの砂利化といった深刻な損傷が局所的に進展しています。これにより、床版の強度の低下や、床版の陥没など道路にとって致命的な損傷につながる恐れがあります。今回、抜本的な対策として、損傷の進展が確認された床版を超高強度繊維補強コンクリート（UFC：Ultra High Strength Fiber Reinforced Concrete）床版に取り替えることにより長期耐久性の確保を図ります。超高強度繊維補強コンクリートとは、コンクリートにスチールファイバーを混入した複合材料であり、高強度かつ高耐久性であることが特徴です。これを道路橋の床版に利用することで、従来より薄型・軽量かつ疲労耐久性の高い床版となります。

なお、本工事の実施にあたっては、道路の下からの施工が可能な作業を通行止め期間前に済ませておくことで通行止め期間の大幅な短縮化を図り、計17日間の通行止めによって床版の取り替えを完了させる予定です。



既設床版の撤去状況（玉出入口）



平板型 UFC 床版



UFC 床版架設工事の状況（玉出入口）

2) コンクリート床版の高性能床版防水の実施

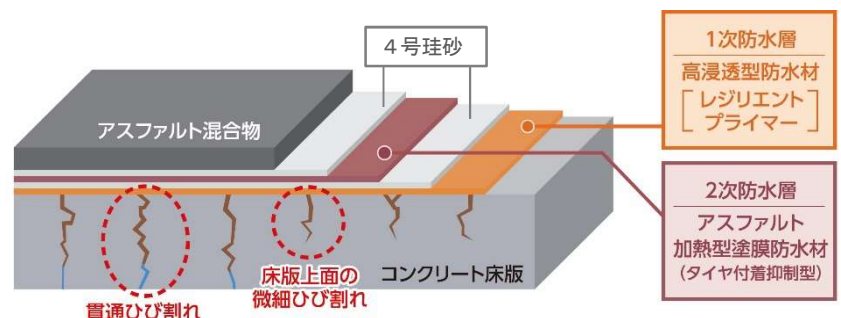
コンクリート床版では、車両の大型化や大型車の走行によって繰り返し受ける負荷の影響が蓄積し、ひび割れが発生している場合があります。その部分に雨水などが浸透することにより、ひび割れの進行が加速し、コンクリート床版自体の強度を低下させるとともに、路面の陥没などの損傷につながる恐れがあります。

そこで、今回のリニューアル工事では、床版のひび割れへの浸透性の高い1次防水層（高浸透型防水材）と2次防水層（アスファルト加熱型塗膜系防水材）を組み合わせた高性能床版防水を実施します。

これにより、ひび割れを1次防水層で閉塞し、万が一、その上の2次防水層が損傷した場合も、床版への雨水の進入を抑制するため、コンクリート床版の長寿命化を図ることが期待できます。



高性能床版防水の施工状況



高性能床版防水の概念図

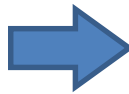
安全性・走行性の向上、沿道環境の改善

3) 安全性・走行性の向上のための舗装打ち換え

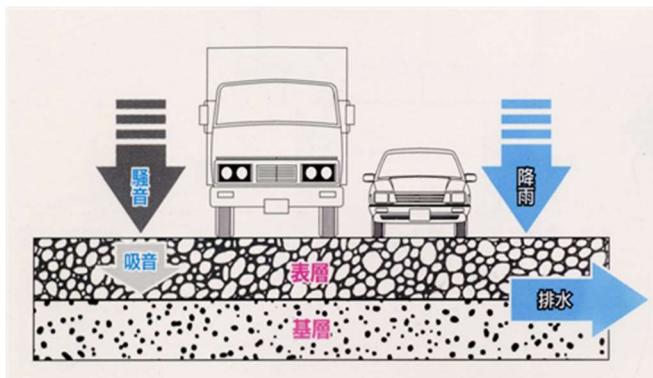
1号環状線の舗装では、写真のような穴ぼこ（ポットホール）などの損傷が多発しています。これらの損傷に対し、これまでは損傷箇所への応急的・局所的な補修を繰り返し行ってきましたが、今回のリニューアル工事では、環状線の通行止め区間内における舗装を全面的に打ち換えます。これにより平坦性が回復し、快適に走行いただけるようになる他、透水効果があり雨天時でも視認性の良い排水性舗装やカーブ区間等にはすべりにくい舗装（密粒ギャップ舗装）を施工することにより、走行時の安全性を向上させます。



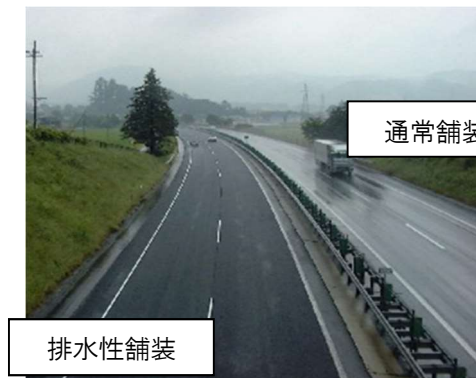
舗装補修の損傷状況



舗装補修の施工状況



排水性舗装の効果



排水性舗装の施工例

4) 走行性の向上・沿道環境改善のための伸縮継手の取り替え

橋梁のつなぎ目である伸縮継手（ジョイント）には、写真のような損傷が生じているものがあり、走行の快適性を低下させているだけでなく、車両走行時の振動により沿道環境を悪化させる原因にもなっています。このような伸縮継手を耐久性が高い新しいものに取り替えることで、走行性の向上と沿道環境の改善を図ります。



損傷事例（ゴムジョイントのはがれ）



損傷事例（鋼製ジョイントの浮き・段差）



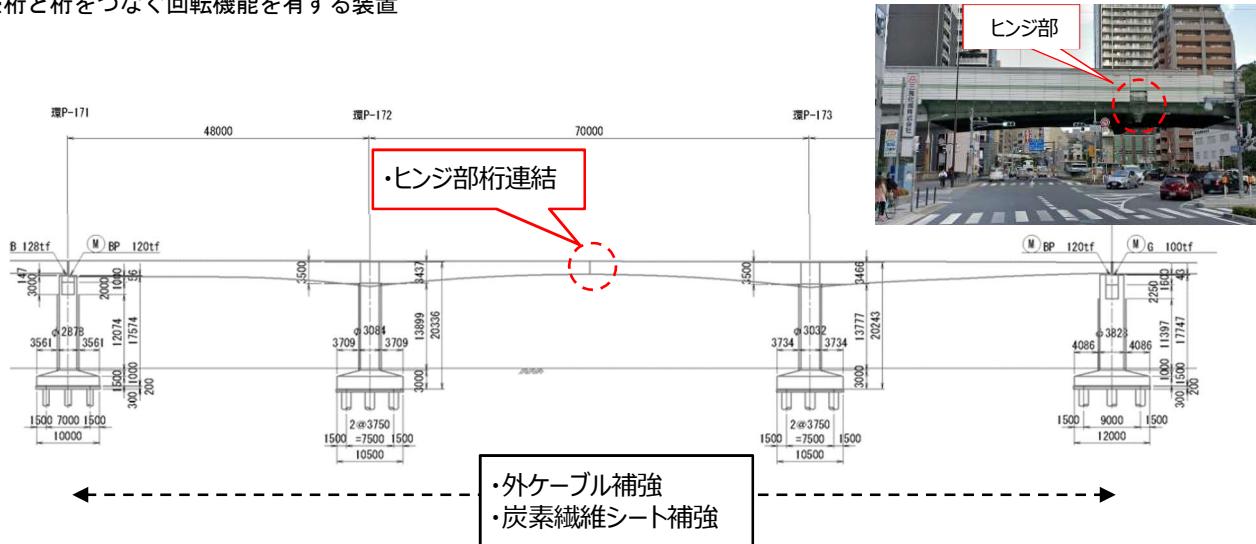
新しいジョイント

5) 構造的な弱点を有する橋梁の構造改良

支間中央にヒンジ※を有する橋梁(ディビダーク橋)は、ヒンジ部分が構造的な弱点となることが指摘されており、沈下の発生も確認されています。抜本的な改良対策として、ヒンジ部桁連結の他、箱桁部への炭素繊維シート接着、外ケーブルによる補強を行います。

リニューアル工事期間中は、ヒンジ部桁連結に伴い、伸縮継手の撤去(ジョイントレス化)を行います。これにより、安全性・走行性が向上するとともに、車両走行時の騒音・振動も大幅に低減します。

※桁と桁をつなぐ回転機能を有する装置



サービスの向上

6) 分合流付近の整流化、わかりやすい道路案内への改善

1号環状線では、出入口やジャンクションの分合流が短区間に連続するため、分合流付近での錯綜に伴う接触事故や、誤って出口を退出する誤分岐が多発しています。そこで、分合流付近の区画線改良による整流化や、方面案内のわかりやすさを重視した案内標識レイアウトへの改善、出口であることが直感的に理解できるような青色のカラー舗装を施すことで、走行時の安全性やわかりやすさの向上を図ります。なお、案内標識は、ヘッドライトでも明るく反射し夜間の視認性が大きく向上する超高輝度反射材を用いたものに更新します。

このような分合流付近の整流化や道路案内の改善は、大規模な通行止め工事の機会に連続性をもって、かつ広範囲に展開することが、より効果を高めることにつながることから、今回のリニューアル工事では、環状線(南行)に対して全面的に実施することで、環状線(南行)における走行時の安全性やわかりやすさを大きく向上させます。



更新後の案内標識イメージ



出口部のカラー舗装の例(三宝出口)

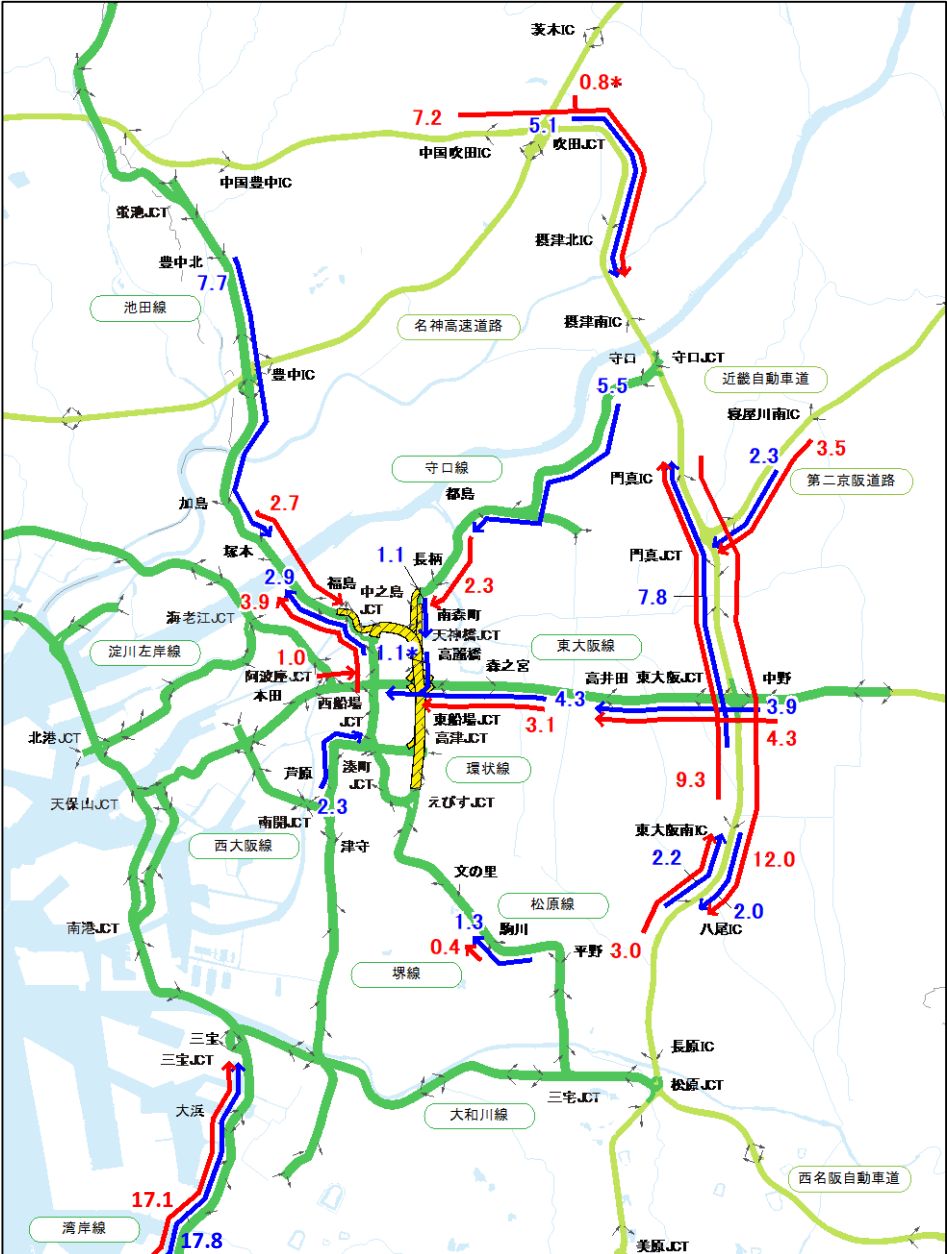
データファイル

■工事内容

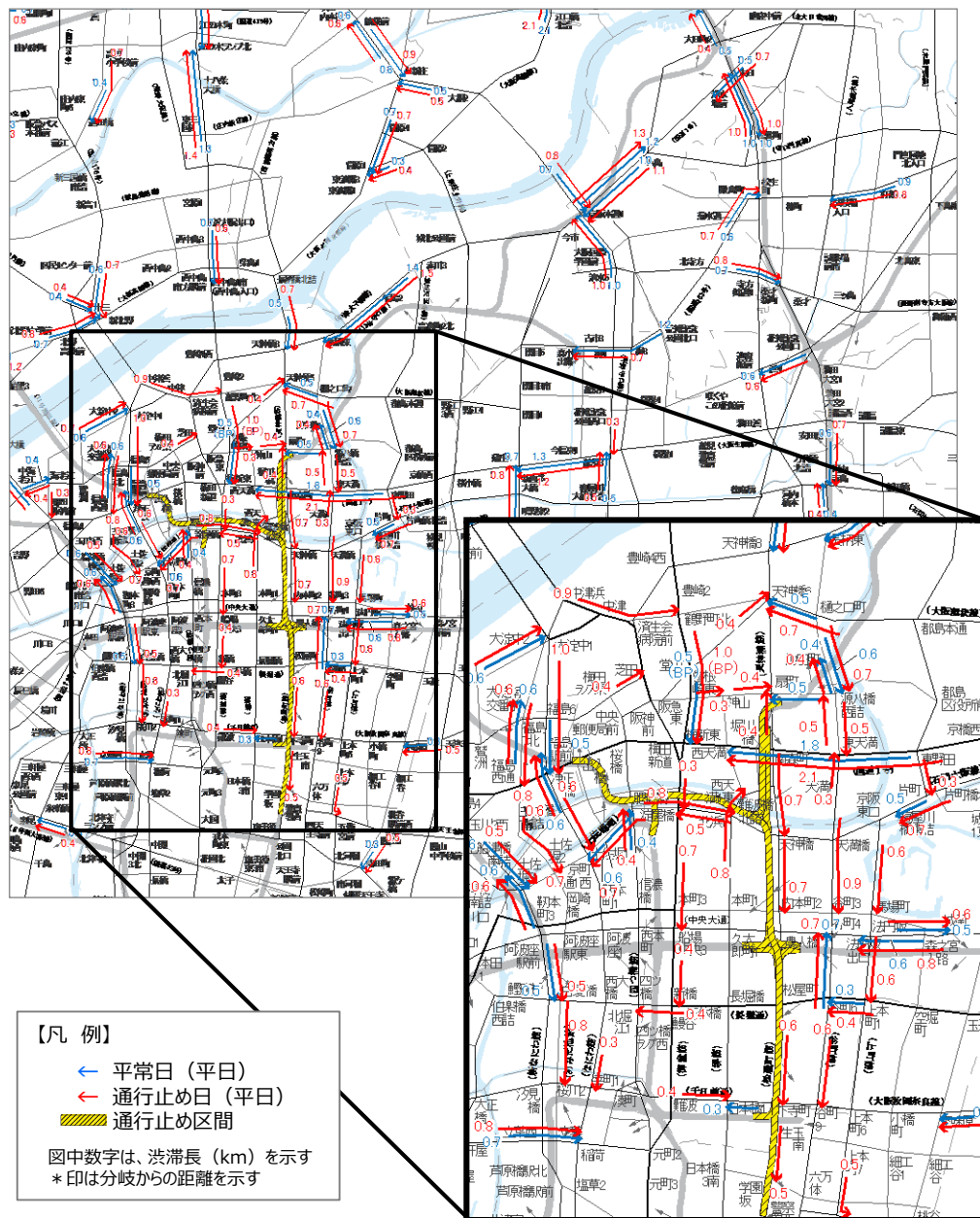
工事内容	単位	工事数量	備考
1. 構造物の長寿命化(リニューアル) 損傷が進展したコンクリート床版の取り替えおよび雨水進入の抑制による長寿命化			
コンクリート床版取替	径間	1	
高性能床版防水	m ²	90,000	
2. 安全性・走行性の向上、沿道環境の改善 舗装補修および伸縮継手改良による安全性・走行性の向上、沿道環境の改善			
舗装補修 (うち排水性舗装)	m ²	97,000 (73,000)	環状線区間 補修率 97%
ジョイント補修	レーン	203	
ジョイントレス化	レーン	8	
ディビダーク橋の構造改良	式	1	
3. サービスの向上 区画線改良等による分合流付近の整流化、わかりやすい道路案内への改善			
道路標識・看板取替	式	1	
区画線改良・カラー舗装等	式	1	各分合流付近 出口カラー舗装 4箇所
4. 電気通信設備の更新 老朽化に伴う設備更新			
道路情報板更新	面	3	
ETC 車線表示板更新	面	12	
料金所 ETC 設備更新	箇所	1	
5. 機械設備の更新 老朽化に伴う設備更新			
軸重計設備更新	箇所	1	
6. 点検の実施 工事区間全線における構造物の点検			
構造物点検	式	1	通行止め区間

■近年のリニューアル工事の実績

年度	工事箇所	工事内容	工事期間
2017	5号湾岸線 尼崎末広～北港 JCT	終日車線規制による リニューアル工事	10/1～11/1 (31日間)
2018	15号堺線 玉出入口	終日通行止めによる リニューアル工事 (床版取替)	7/10～11/12 (約4ヵ月間)
2018	15号堺線・17号西大阪線 全線	終日通行止めによる リニューアル工事	11/2～11/12 (10日間)
2019	3号神戸線 湊川～京橋	終日通行止めによる リニューアル工事	5/24～6/3 (10日間)
2019	4号湾岸線 南港北～大浜	終日車線規制および 終日通行止めによる リニューアル工事	11/6～11/30 (24日間)

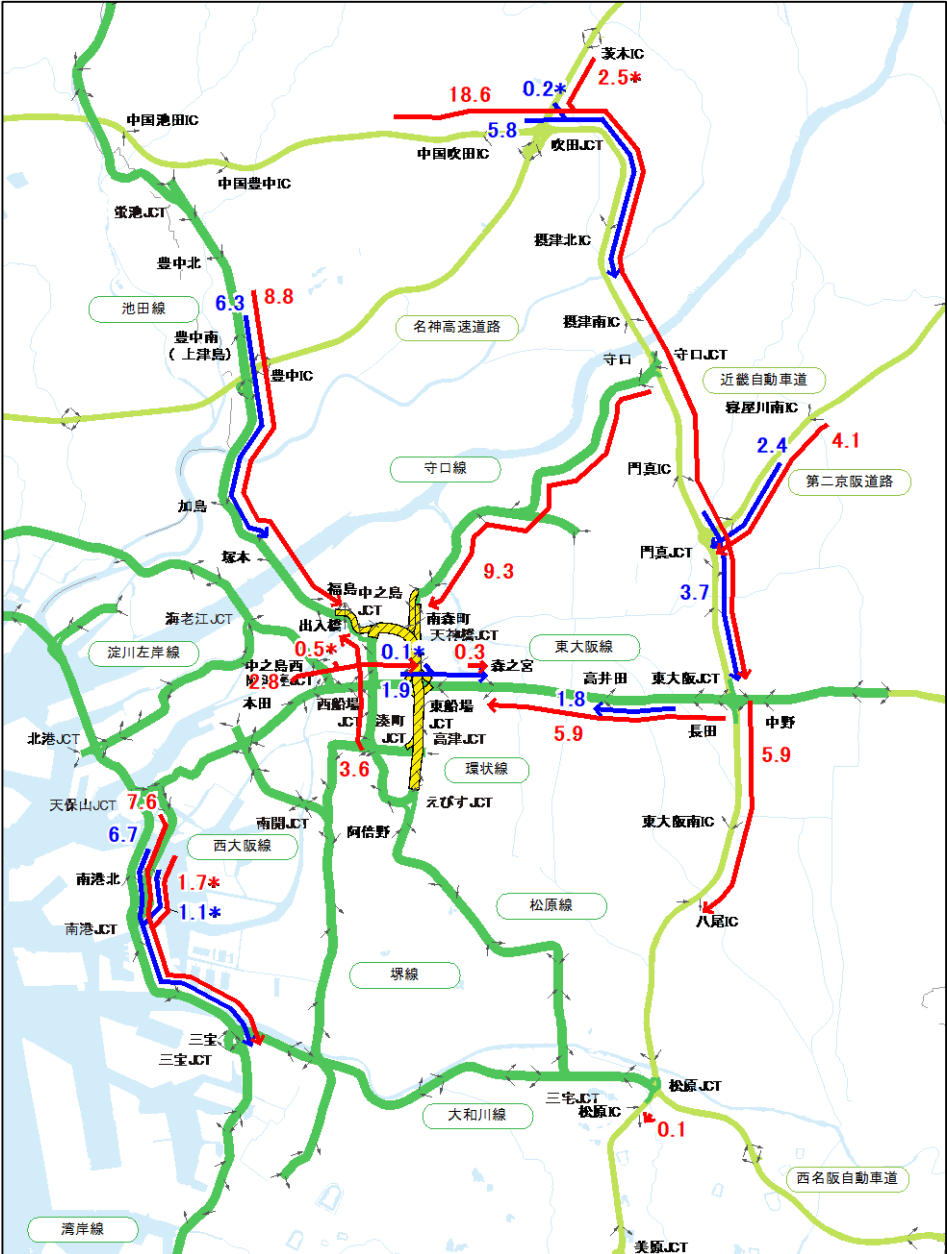


STEP1 期間中の高速道路の渋滞予測 (8時台)

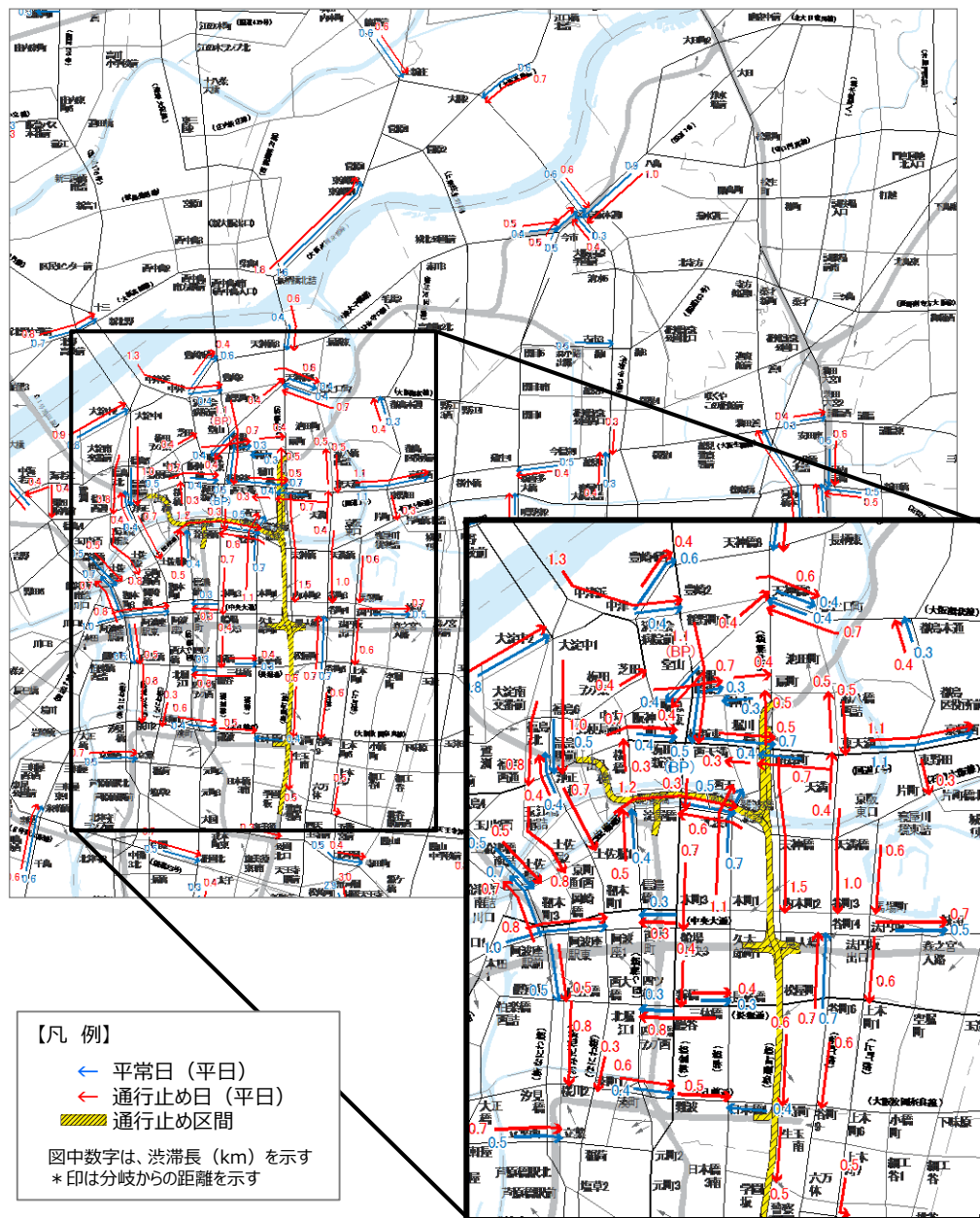


STEP1 期間中の一般道路の渋滞予測 (8時台)

『1号環状線リニューアル工事2020南行』期間中の渋滞予測 <STEP1：1号環状線(梅田→夕陽丘)>



STEP1 期間中の高速道路の渋滞予測 (17時台)



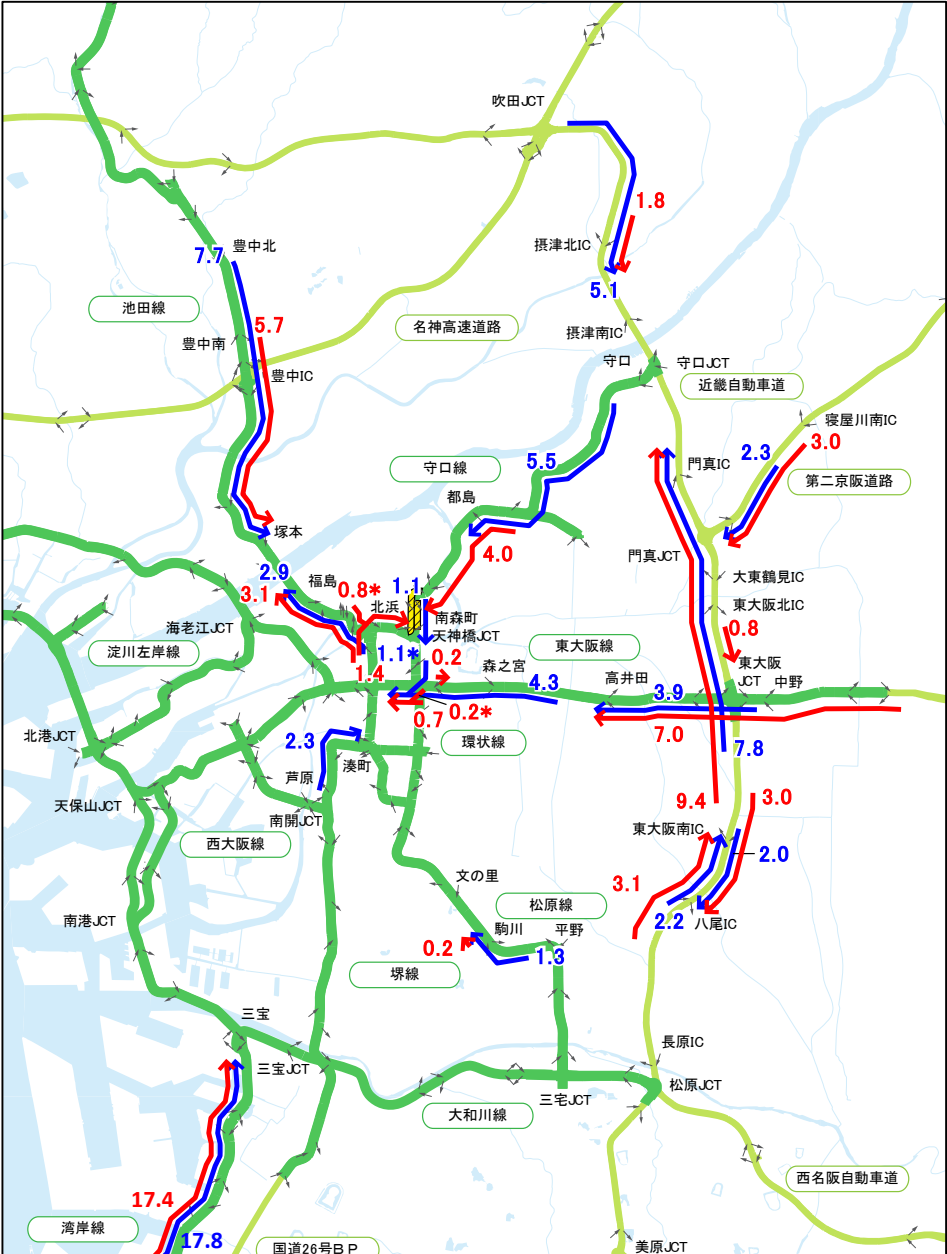
【凡例】

- ← 平常日 (平日)
- ← 通行止め日 (平日)
- 通行止め区間

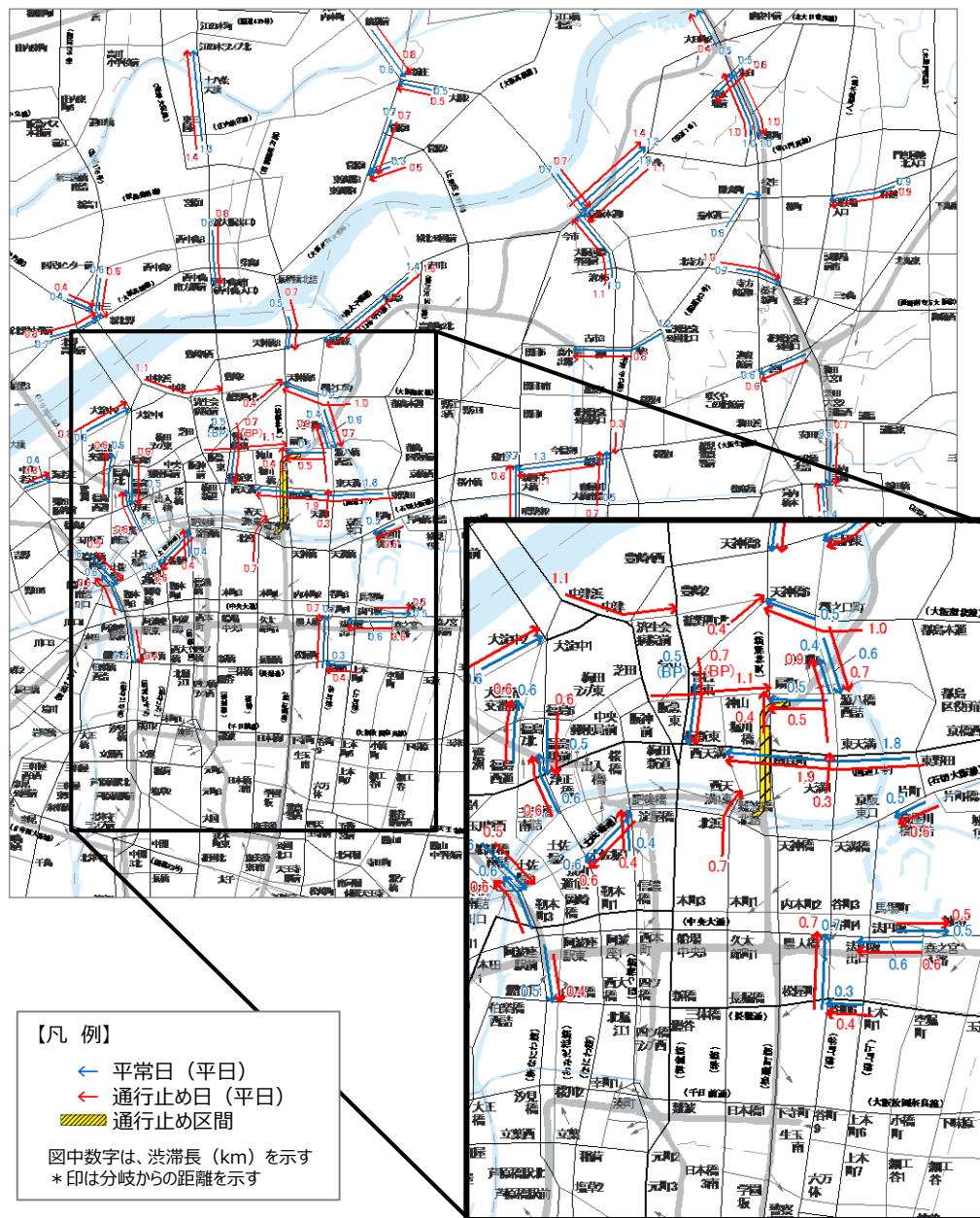
図中数字は、渋滞長 (km) を示す
*印は分岐からの距離を示す

STEP1 期間中の一般道路の渋滞予測 (17時台)

『1号環状線リニューアル工事2020南行』期間中の渋滞予測 <STEP2：12号守口線(南森町・扇町付近)>

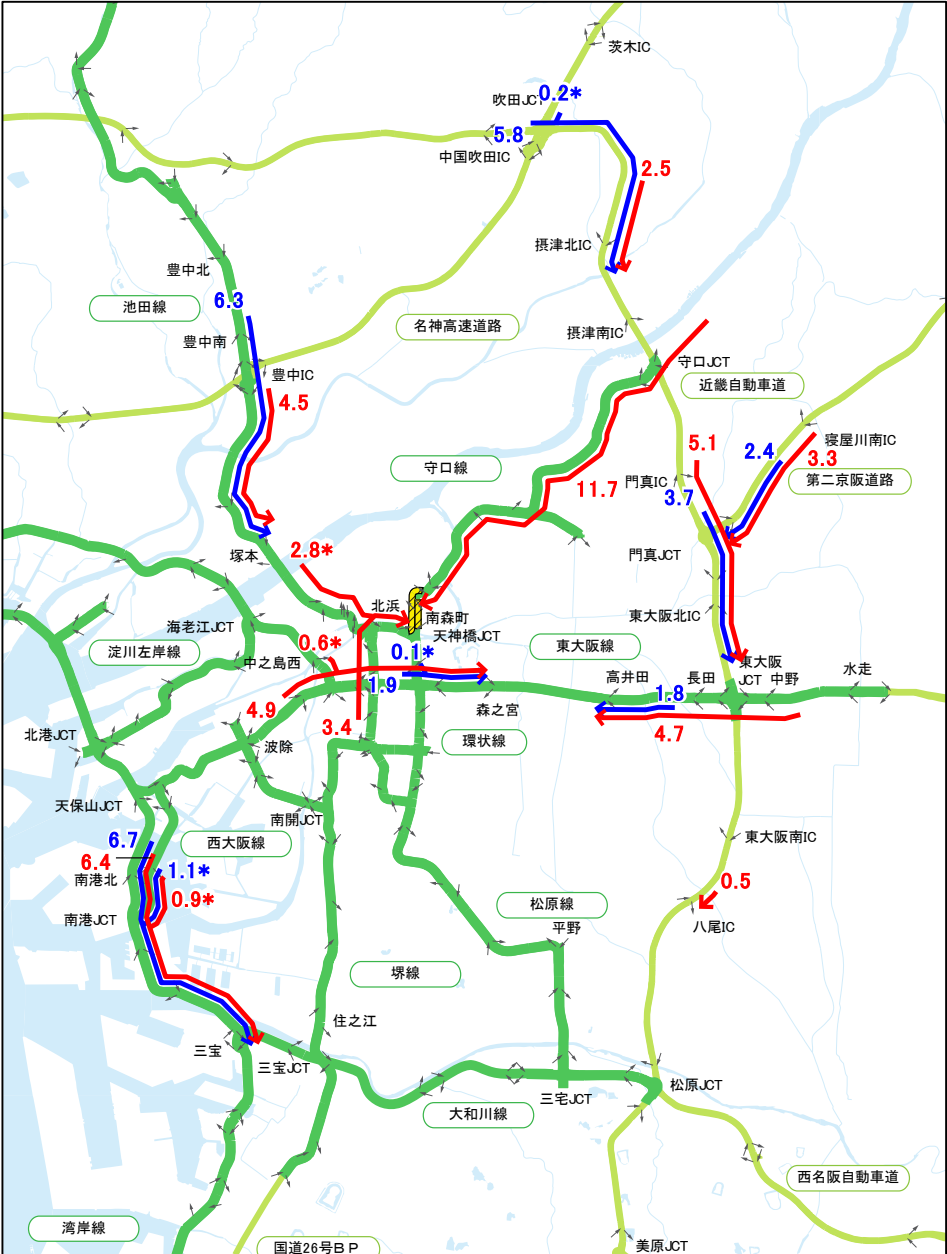


STEP2 期間中の高速道路の渋滞予測 (8時台)

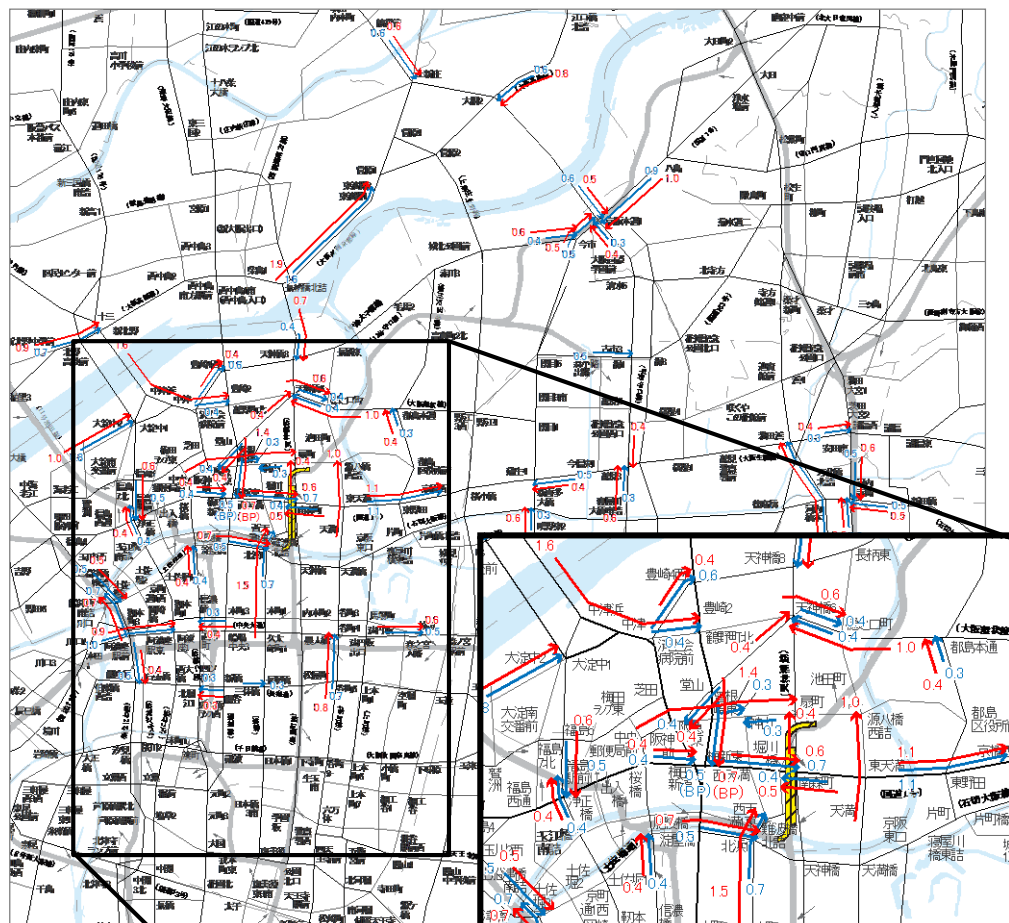


STEP2 期間中の一般道路の渋滞予測 (8時台)

『1号環状線リニューアル工事2020南行』期間中の渋滞予測 <STEP2：12号守口線(南森町・扇町付近)>



STEP2 期間中の高速道路の渋滞予測 (17時台)



【凡例】

- ← 平常日 (平日)
- ← 通行止め日 (平日)
- ▨ 通行止め区間

図中数字は、渋滞長 (km) を示す
 *印は分岐からの距離を示す

STEP2 期間中の一般道路の渋滞予測 (17時台)

1号環状線リニューアル工事2020南行 通行止区間をう回する う回乗継 一覧

(ETC車、現金車ともに対象)

STEP 1 11月 10日(火) 午前4時 ~ 20日(金) 午前6時

Loop 1 環状線 梅田⇄夕陽丘

※う回乗継は、リニューアル工事による通行止め区間をう回するため途中流出し、再流入する以下の出入口の組合せでの利用の場合に適用されます

11 池田線 からの う回乗継

凡例 ●ご利用できない出入口 ●う回乗継対象の出入口

11 池田線
福島出口 梅田出口
37- 普通車推奨

↓ 守口方面

12 守口線
扇町入口

11 池田線
福島出口 梅田出口
37- 普通車推奨

↓ 湾岸線方面

2 淀川左岸線 大開入口
16 大阪港線 波除入口 阿波座入口

11 池田線
福島出口 梅田出口
37- 普通車推奨

↓ 東大阪方面

13 東大阪線
森之宮入口

11 池田線
豊中南出口
37- 普通車推奨

↓ 東大阪方面 湾岸線方面 大和川線方面

3 神戸線 姫島入口

11 池田線
福島出口 梅田出口
37- 普通車推奨

↓ 松原方面

Loop 1 環状線 夕陽丘入口
14 松原線 文の里入口

11 池田線
福島出口 梅田出口
37- 普通車推奨

↓ 神戸方面

3 神戸線 海老江入口 ※1 中之島西入口
16 大阪港線 阿波座入口

※1 海老江入口 から 2 淀川左岸線へは行けません

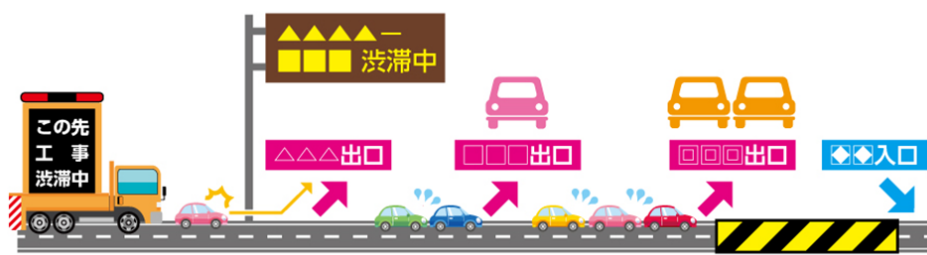
11 池田線
福島出口 梅田出口
37- 普通車推奨

↓ 堺方面

15 堺線
汐見橋入口 高津入口

う回乗継をご活用ください

渋滞状況は常に変化します。期間中、路線間を乗り継いでご利用される場合には、道路情報板などで渋滞状況をご確認のうえ、渋滞状況に応じたう回乗継の対象出入口をご利用ください。



37- = 豊中南出口退出後、直進の場合は3.7mの高さ制限にご注意ください。福島出口退出後、左折の場合は3.7mの高さ制限にご注意ください。

注) 通行止期間(11/10 午前4時~11/27 午前6時)中は、う回乗継のルートとして想定される扇町通、国道1号、2号、四つ橋筋、国道176号の一部区間の大型貨物自動車等通行規制(9~19時)が解除されます。詳しくは、特設サイト「環状線リニューアル工事 2020南行」(<https://hanshin-exp.co.jp/renewal/loop-s2020/>)でご確認ください。

1号環状線リニューアル工事2020南行 通行止区間をう回する **う回乗継** 一覧

(ETC車、現金車ともに対象)

STEP 1 11月 **10** 火 午前4時 ~ **20** 金 午前6時 **Loop 1 環状線** **梅田→夕陽丘**

※う回乗継は、リニューアル工事による通行止め区間をう回するため途中流出し、再流入する以下の出入口の組合せでの利用の場合に適用されます

12 守口線 からのう回乗継

凡例 ●ご利用できない出入口 ●う回乗継対象の出入口

12 守口線 南森町出口

神戸方面 ↓ 池田方面 ↓

13 東大阪線
法円坂入口
3 神戸線
海老江入口 ※1
中之島西入口
16 大阪港線
阿波座入口

11 池田線
福島入口
中之島入口

※1 海老江入口 から 2 淀川左岸線へは行けません

12 守口線 南森町出口

堺方面 ↓

15 堺線
高津入口
汐見橋入口

12 守口線 南森町出口

東大阪方面 ↓ 松原方面 ↓

13 東大阪線
森之宮入口

Loop 1 環状線
夕陽丘入口
14 松原線
文の里入口

12 守口線 南森町出口

湾岸線方面 ↓

13 東大阪線 法円坂入口
16 大阪港線 阿波座入口 波除入口
2 淀川左岸線 大開入口

13 東大阪線 からのう回乗継

凡例 ●ご利用できない出入口 ●う回乗継対象の出入口

13 東大阪線 森之宮出口

Loop 1 環状線 土佐堀出口
11 池田線 出入橋出口

守口方面 ↓

12 守口線
扇町入口

13 東大阪線 森之宮出口

堺方面 ↓

15 堺線
高津入口
汐見橋入口

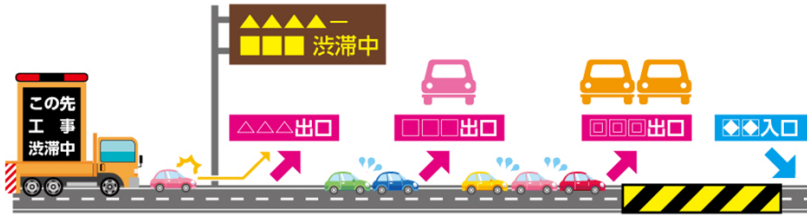
13 東大阪線 森之宮出口

松原方面 ↓

Loop 1 環状線 夕陽丘入口
14 松原線 文の里入口

う回乗継をご活用ください

渋滞状況は常に変化します。期間中、路線間を乗り継いでご利用される場合には、道路情報板などで渋滞状況をご確認のうえ、渋滞状況に応じたう回乗継の対象出入口をご利用ください。



1号環状線リニューアル工事2020南行 通行止区間をう回する う回乗継 一覧

(ETC車、現金車ともに対象)

STEP 1 11月 **10** 火 午前4時 ~ **20** 金 午前6時 **Loop 1 環状線** **梅田→夕陽丘**

※う回乗継は、リニューアル工事による通行止め区間をう回するため途中流出し、再流入する以下の出入口の組合せでの利用の場合に適用されます

14 松原線 からの う回乗継

凡例 ●ご利用できない出入口 ●う回乗継対象の出入口

15 堺線 からの う回乗継

凡例 ●ご利用できない出入口 ●う回乗継対象の出入口

- 13 東大阪線 法円坂出口
- Loop 1 環状線 土佐堀出口
- 11 池田線 出入橋出口



- 守口方面
- 12 守口線 扇町入口

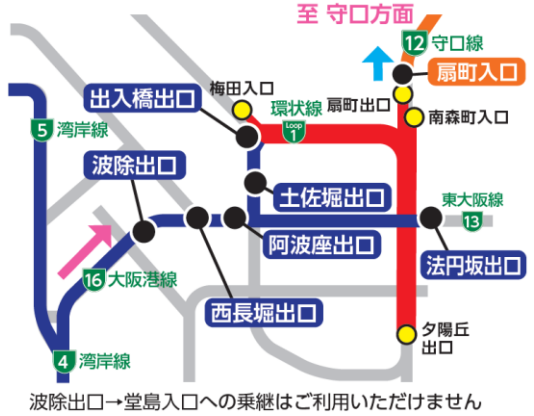
う回乗継をご活用ください

渋滞状況は常に変化します。期間中、路線間を乗り継いでご利用される場合には、道路情報板などで渋滞状況をご確認のうえ、渋滞状況に応じたう回乗継の対象出入口をご利用ください。

4 5 湾岸線・16 大阪港線 からの う回乗継

凡例 ●ご利用できない出入口 ●う回乗継対象の出入口

- 16 大阪港線 波除出口
- 西長堀出口
- 阿波座出口
- Loop 1 環状線 土佐堀出口
- 11 池田線 出入橋出口
- 13 東大阪線 法円坂出口



- 守口方面
- 12 守口線 扇町入口
- 波除出口→堂島入口への乗継はご利用いただけません

- 16 大阪港線 波除出口
- 西長堀出口
- 阿波座出口
- 13 東大阪線 法円坂出口



- 松原方面
- Loop 1 環状線 夕陽丘入口
 - 14 松原線 文の里入口
- 4 5 湾岸線から14 松原線(大堀・松原JCT)へは6 大和川線経由だと、う回乗継なしでご利用いただけます

う回乗継をご活用ください

渋滞状況は常に変化します。期間中、路線間を乗り継いでご利用される場合には、道路情報板などで渋滞状況をご確認のうえ、渋滞状況に応じたう回乗継の対象出入口をご利用ください。

- 16 大阪港線 波除出口 西長堀出口
- 阿波座出口
- 13 東大阪線 法円坂出口



- 堺方面
- 2 淀川左岸線 島屋出口 ※2
 - 15 堺線 汐見橋入口 高津入口
 - 17 西大阪線 安治川入口

※2 島屋出口 正蓮寺川出口 から堺方面へのう回乗継は、17 西大阪線 安治川入口のみ適用となります。

1号環状線リニューアル工事2020南行 通行止区間をう回する **う回乗継** 一覧

(ETC車、現金車ともに対象)

STEP 1 11月 **10** 火 午前4時 ~ **20** 金 午前6時 **環状線** **梅田→夕陽丘**

※う回乗継は、リニューアル工事による通行止め区間をう回するため途中流出し、再流入する以下の出入口の組合せでの利用の場合に適用されます

3 神戸線 からのう回乗継

凡例 ●ご利用できない出入口 ●う回乗継対象の出入口

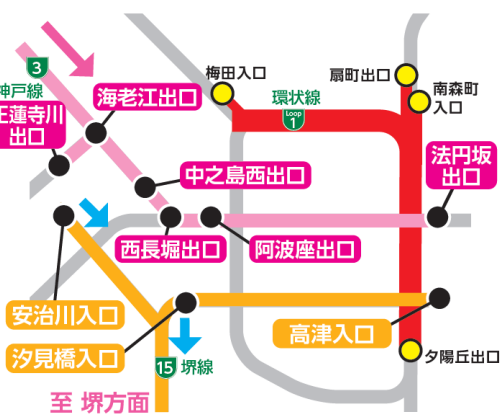
- 3 神戸線 海老江出口
 - 3 神戸線 中之島西出口
 - 3 神戸線 西長堀出口
 - 16 大阪港線 阿波座出口
 - Loop 1 環状線 土佐堀出口
 - 11 池田線 出入橋出口
 - 13 東大阪線 法円坂出口
- 守口方面
- 12 守口線 扇町入口



- 3 神戸線 海老江出口
 - 3 神戸線 中之島西出口
 - 3 神戸線 西長堀出口
 - 16 大阪港線 阿波座出口
 - 13 東大阪線 法円坂出口
- 松原方面
- Loop 1 環状線 夕陽丘入口
 - 14 松原線 文の里入口



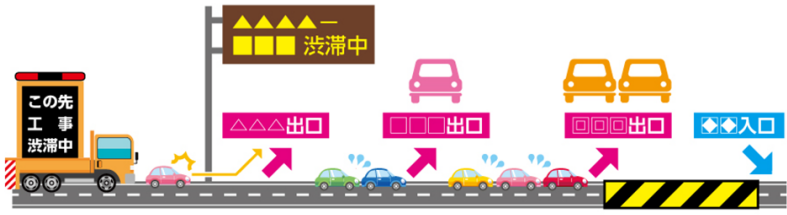
- 3 神戸線 海老江出口
 - 3 神戸線 中之島西出口
 - 3 神戸線 西長堀出口
 - 16 大阪港線 阿波座出口
 - 13 東大阪線 法円坂出口
- 堺方面
- 15 堺線 汐見橋入口
 - 15 堺線 高津入口



- 3 神戸線 海老江出口
 - 2 淀川左岸線 正蓮寺川出口
- ※2
- 堺方面
- 17 西大阪線 安治川入口

う回乗継をご活用ください

渋滞状況は常に変化します。期間中、路線間を乗り継いでご利用される場合には、道路情報板などで渋滞状況をご確認のうえ、渋滞状況に応じたう回乗継の対象出入口をご利用ください。



※2 島屋出口 正蓮寺川出口 から堺方面へのう回乗継は、17 西大阪線 安治川入口のみ適用となります。

1号環状線リニューアル工事2020南行 通行止区間をう回する **う回乗継** 一覧

(ETC車、現金車ともに対象)

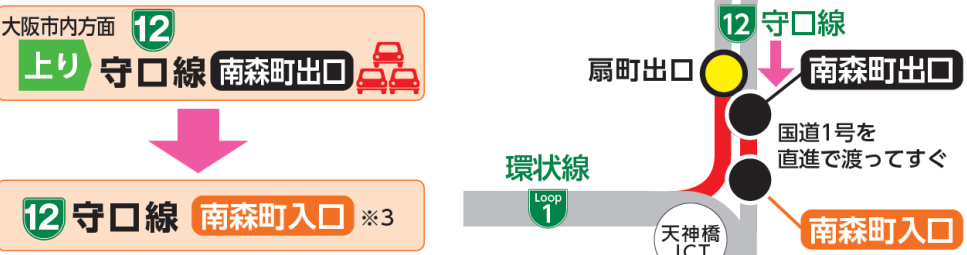
STEP 2 11月 **20** 金 午前6時 ~ **27** 金 午前6時

12 守口線
南森町・扇町付近

※う回乗継は、リニューアル工事による通行止め区間をう回するため途中流出し、再流入する以下の出入口の組合せでの利用の場合に適用されます

12 守口線 からの う回乗継

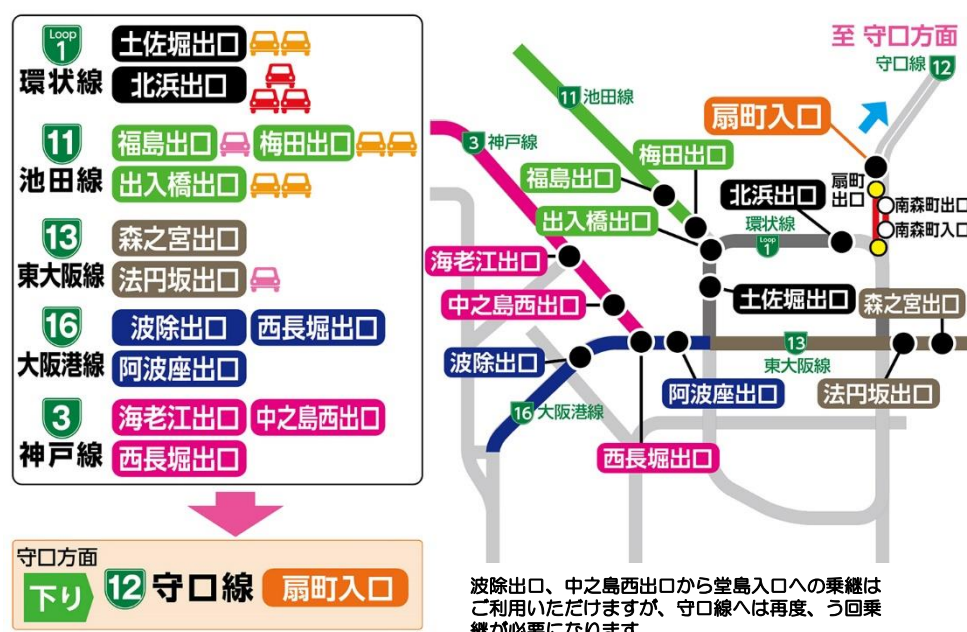
凡例 ●ご利用できない出入口 ●う回乗継対象の出入口



※3 直近の「南森町」に加え、STEP1に引き続き、中之島、福島、森之宮、夕陽丘、文の里、高津、汐見橋、法円坂、阿波座、波除、海老江、中之島西、大開へもう回乗継が利用できる他、高麗橋、長堀へのう回乗継にも対応しています。

各路線 から 12 守口線 への う回乗継

凡例 ●ご利用できない出入口 ●う回乗継対象の出入口



守口方面 下り 12 守口線 扇町入口

波除出口、中之島西出口から堂島入口への乗継はご利用いただけますが、守口線へは再度、う回乗継が必要になります。

う回乗継をご活用ください

渋滞状況は常に変化します。期間中、路線間を乗り継いでご利用される場合には、道路情報板などで渋滞状況をご確認のうえ、渋滞状況に応じたう回乗継の対象出入口をご利用ください。



STEP 1・2 共通注意事項

- う回乗継ルートをご利用された場合、ETC車は阪神高速を連続で利用したものとして、実際の通行距離に応じた料金をいただきます。現金車は再度の料金はいただきません。
- ETCをご利用のお客さまは、車載器に同じETCカードを挿入したまま、う回乗継先の料金所において **ETC専用** **ETC一般** レーンをご利用ください。
- ETCの車載器から案内される金額と請求金額が異なる場合があります。請求金額が正しい料金となりますのでご了承ください。
- 3号神戸線摩耶から西長堀までの区間の一部または全部をう回乗継ルートとしてご利用された場合は、環境ロードプライシングによる割引が適用されません。
- 現金などでご利用のお客さまは、料金のお支払い時にお渡りする「**領収書(利用証明書/通行証)**」をう回乗継先の料金所でご提示ください。
- う回乗継ルートご利用時の有効時間は**3時間**です。
- 広域う回など他の高速道路(有料道路)をご利用の場合は**別途料金が必要**です。
- STEP 2では、波除出口、中之島西出口から堂島入口への乗継はご利用いただけます。
 - この期間の乗継有効時間は3時間です。
 - ETC無線通行車以外は乗継出口で発行する乗継券が必要です。
 - 領収書(利用証明書/通行証)では堂島入口へは乗り継ぎできません。